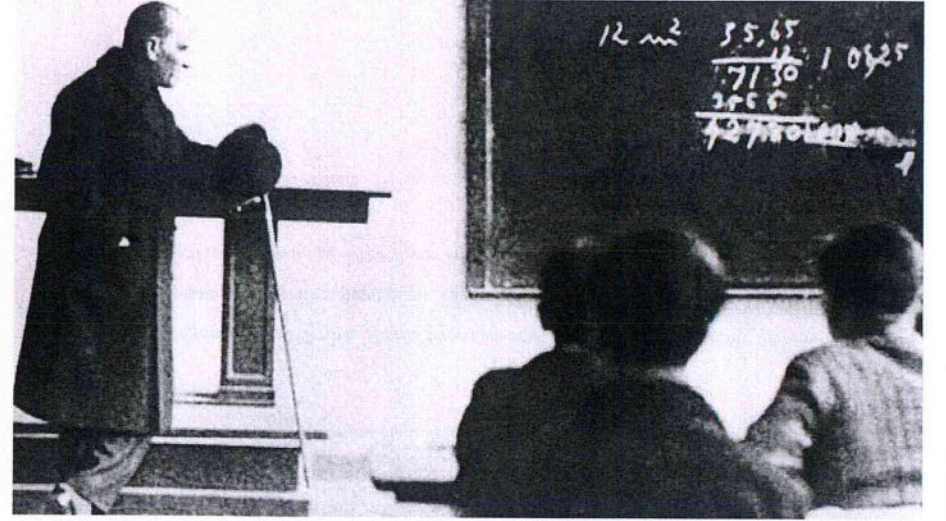


T.C
ACIPAYAM KAYMAKAMLIĞI
KUMAVŞARI YADELLER İLKOKULU MÜDÜRLÜĞÜ

2024 – 2028 STRATEJİK PLANI



*Hiçbir zaman hatırlarınızdan
çıkmasın ki, "Cumhuriyet sizden
fikri hür, vicdanı hür, irfanı hür
nesiller ister."*

H. Atatürk

Okul / Kurum Bilgileri

Kumavşarı Yadeller İlkokulu

İli:	DENİZLİ	İlçesi:	ACIPAYAM
Adres:	Kumavşarı Mah. İlkokul Sk. No: 18 Acipayam/Denizli	Coğrafi Konum (link)	http://meb.ai/UsWfK08
Telefon Numarası	0258 558 71 60	Faks Numarası	-
e-posta Adresi	736318@meb.k12.tr	Web Sayfası Adresi	kumavsariyadellerio@meb.k12.tr
Kurum Kodu	736318	Öğretim Şekli	Tam Gün

SUNUŞ

Atatürk diyor ki; "Biz her şeyi gençliğe bırakacağız... Geleceğin ümidi, ışıklı çiçekleri onlardır. Benim ümidim gençliktedir." Ulu önder Atatürk'ün milletimize en büyük armağanı olan Cumhuriyetimizin yüzüncü yılını idrak ettiğimiz şu günlerde onun ilke ve inkılapları ile aydınlattığı yolda ve Milli Eğitim Temel Kanununda belirlenen Türk Milli Eğitiminin Genel amaçları doğrultusunda bir eğitim yapmak ve burada belirlenen değerlere sahip bir gençlik yetiştirmek eğitim camiasının en yüce gayesi olmalıdır. Bir yandan Türk vatandaşlarının ve Türk toplumunun refah ve mutluluğunu artırmak; öte yandan milli birlik ve bütünlük içinde iktisadi, sosyal ve kültürel kalkınmayı sağlamak, desteklemek ve neticede milletimizi çağdaş uygarlığın yapıcı, yaratıcı, seçkin bir ortağı yapmak istiyorsak, planlı bir eğitim yapmak zorundayız. Bu sebeple Kumavşarı Yadeller İlkokulu olarak 2024 – 2028 yılları arasında hedeflerimizi belirleyerek tüm gayretimizle çalışacağız.

Okulumuzun akademik ve sosyal alandaki başarıları üzerine inşa edilmiş olan bu Plan, sorumluluklarımızı yerine getirmede kaynaklarımızın daha etkili kullanılmasına imkan tanımaktadır. Vizyonumuz yönünde daha yoğun işbirlikleri oluşturmayı ve paydaşlarımızdan daha çok destek sağlamayı hedefleyen plan okulumuzu daha ileriye götürmek için verdiğimiz ve vereceğimiz çabaların yol haritası olacaktır.

Geleceğimizin büyüklerine, sevgili yavrularımıza daha kaliteli bir eğitim öğretim vermek maksadıyla yapmış olduğumuz planımızın hazırlanmasında emeği geçen, uygulamasında emeği geçecek olan herkese kurumum ve öğrencilerim adına teşekkür ederim.

Ahmet Akif KARAPINAR

Okul Müdür V.

İÇİNDEKİLER

SUNUŞ	4
1. GİRİŞ VE STRATEJİK PLANIN HAZIRLIK SÜRECİ	7
1.1. Strateji Geliştirme Kurulu ve Stratejik Plan Ekibi	7
1.2. Planlama Süreci	7
2. DURUM ANALİZİ	7
2.1. Kurumsal Tarihçe	8
2.2. Uygulanmakta Olan Planın Değerlendirilmesi	8
2.3. Mevzuat Analizi	9
2.4. Üst Politika Belgelerinin Analizi	11
2.5. Faaliyet Alanları ile Ürün ve Hizmetlerin Belirlenmesi	12
2.6. Paydaş Analizi	13
2.7. Kuruluş İçi Analiz	15
2.7.1. Teşkilat Yapısı	16
2.7.2. İnsan Kaynakları	16
2.7.3. Teknolojik Düzey	17
2.7.4. Mali Kaynaklar	18
2.7.5. İstatistik Veriler	19
2.8. Dış Çevre Analizi	
(Politik, Ekonomik, Sosyal, Teknolojik, Yasal ve Çevresel Çevre Analizi -PESTLE)	20
2.9. Güçlü ve Zayıf Yönler ile Fırsatlar ve Tehditler (GZFT) Analizi	21
2.10. Tespit ve İhtiyaçların Belirlenmesi	23
3. GELECEĞE BAKIŞ	24
3.1. Misyon	24
3.2. Vizyon	25
3.3. Temel Değerler	25
4. AMAÇ, HEDEF VE STRATEJİLERİN BELİRLENMESİ	26
4.1. Amaçlar ve Hedefler	26
4.2. Performans Göstergeleri	26
4.3. Maliyetlendirme	31
5. İZLEME VE DEĞERLENDİRME	31
6. TABLO/SEKİL/GRAFİKLER/EKLER	32
6.1. Öğrenci Anketi Sonuçları	32
6.2. Öğretmen Anketi Sonuçları	33
6.3. Veli Anketi Sonuçları	34

Tablolar Dizini

Tablo 1. Strateji Geliştirme Kurulu ve Stratejik Plan Ekibi Tablosu	7
Tablo 2. Mevzuat Analizi	9
Tablo 3. Üst Politika Belgeleri Analizi Tablosu	11
Tablo 4. Faaliyet Alanlar/Ürün ve Hizmetler Tablosu	12
Tablo 5. Paydaş Sınıflandırma Matrisi	13
Tablo 6. Paydaş Önceliklendirme Matrisi	14
Tablo 7. Yararlanıcı Ürün/Hizmet Matrisi	15
Tablo 8. Okulumuzda Görev Yapan Personelin Eğitim Düzeyi ve Cinsiyet Bazlı Sayısal Dağılımı	16
Tablo 9. Okul/Kurumda Oluşan Yönetici Sirkülasyon Oranı	16
Tablo 10. Kurumda Gerçekleşen Öğretmen Sirkülasyonunun Oranı	17
Tablo 11. Öğretmenlerin Hizmet Süreleri (Yıl İtibarıyla)	17
Tablo 12. Teknolojik Araç-Gereç Durumu	17
Tablo 13. Fiziki Mekân Durumu	17
Tablo 14. Kaynak Tablosu	18
Tablo 15. Harcama Kalemler	18
Tablo 16. Gelir-Gider Tablosu	18
Tablo 17. PESTLE Analizi	20
Tablo 18. GZFT Listesi	21
Tablo 19. Tespit ve İhtiyaçlar	23
Tablo 20. Amaç, Hedef, Gösterge ve Stratejilere İlişkin Kartlar	26

1. GİRİŞ VE STRATEJİK PLANIN HAZIRLIK SÜRECİ

1.1 Strateji Geliştirme Kurulu ve Stratejik Plan Ekibi

Tablo 1. Strateji Geliştirme Kurulu ve Stratejik Plan Ekibi Tablosu

Strateji Geliştirme Kurulu Bilgileri		Stratejik Plan Ekibi Bilgileri	
Adı Soyadı	Unvanı	Adı Soyadı	Unvanı
Ahmet Akif KARAPINAR	Okul Müdür Vekili	Ahmet Akif KARAPINAR	Okul Müdür Vekili
Tülay TEKELİ	Anasınıf Öğretmeni	Tülay TEKELİ	Anasınıf Öğretmeni
Huriye GÜMÜŞ	Sınıf Öğretmeni	Huriye GÜMÜŞ	Sınıf Öğretmeni
Elif AKGÜN	Sınıf Öğretmeni	Elif AKGÜN	Sınıf Öğretmeni

1.2 Planlama Süreci

2024-2028 dönemi stratejik plan hazırlama süreci Strateji Geliştirme Kurulu ve Stratejik Plan Ekibi'nin oluşturulması ile başlamıştır. Ekip tarafından oluşturulan çalışma takvimi kapsamında ilk aşamada durum analizi çalışmaları yapılmış ve durum analizi aşamasında, paydaşlarımızın plan sürecine aktif katılımını sağlamak üzere paydaş anketi, toplantı ve görüşmeler yapılmıştır. Durum analizinin ardından geleceğe yönelim bölümüne geçilerek okulumuzun/kurumumuzun amaç, hedef, gösterge ve stratejileri belirlenmiştir.

2. DURUM ANALİZİ

Stratejik planlama sürecinin ilk adımı olan durum analizi, okulumuzun/kurumumuzun "neredeyiz?" sorusuna cevap vermektedir. Okulumuzun/kurumumuzun geleceğe yönelik amaç, hedef ve stratejiler geliştirebilmesi için öncelikle mevcut durumda hangi kaynaklara sahip olduğu ya da hangi yönlerinin eksik olduğu ayrıca, okulumuzun/kurumumuzun kontrol dışındaki olumlu ya da olumsuz gelişmelerin neler olduğu değerlendirilmiştir. Dolayısıyla bu analiz, okulumuzun/kurumumuzun kendisini ve çevresini daha iyi tanımasına yardımcı olacak ve stratejik planın sonraki aşamalarından daha sağlıklı sonuçlar elde edilmesini sağlayacaktır.

2.1 Kurumsal Tarihçe

Denizli ili Acıpayam ilçesine bağlı olan Kumavşarı köyünde eğitim – öğretim faaliyetleri 1939 yılında köy camisinde ilkokul olarak başlamıştır. Her yıl öğrenci sayısının artması nedeniyle cami de yetersiz kalınca köy meydanında caminin karşısında harabe haldeki boş bir evde devam etmiştir. İlk defa 1946 yılında iki derslikli müstakil bir okul açılmıştır. 1966 yılında ise şu an halen okulun bulunduğu bahçe içerisine üç derslikli bir ilkokul binası yapılmıştır. 1970 yılında Burdur ili ve çevresinde meydana gelen depremde iki derslikli bina hasar görmüş ve bu binanın yerine aynı bahçe içinde ayrı bir altı derslikli bina daha yapılmıştır. Köydeki eğitim – öğretim faaliyetlerine ilkokul ile birlikte 1979 yılında ortaokul da katılmıştır. Bir müddet ilk ve ortaokul aynı binayı kullanarak eğitime devam etmiştir. Daha sonra ortaokul Kumluk mevkiine yapılan derneğe ait kullanılmayan yatılı Kur'an Kursu binasına taşınmıştır. Burada 1989 yılına kadar eğitim ve öğretime devam etmiştir. 1989 yılında şu an hala kullanılan eski karakol binası yerine devlet vatandaş işbirliği ile yapılan üç derslikli binasına taşınmıştır. Bütün bunların yanında binaların ayrı ayrı yerde olması, eğitim – öğretim faaliyetlerini olumsuz etkilemiş olması ve binaların yetersiz olması gibi nedenlerle yine devlet vatandaş işbirliğine dayanan yeni bir bina inşa edilmiştir. Yeni bina inşaatı 15.03.2002 tarihinde yapılmaya başlanmış, su basman kısmı hayırsever Yedeller Derneği'nin yardımı, okul derneği ve belediye başkanlığının ortak katılımı ile kısa sürede tamamlanmış ve İl Millî Eğitim Müdürlüğü'ne kalan kısım inşaatın tamamlanması için teslim edilmiştir. Aynı yıl 17.07.2002 tarihinde İl Özel İdaresi tarafından ihale yapılmıştır. Binanın yapımını Karlı İnşaat almıştır. Bu şirket de büyük bir özveri ile çalışarak inşaatı 24.04.2003 tarihinde tamamlamıştır. Aynı günde yeni okul binasının anahtarını okul müdürü Mehmet Hilmi Coşkun'a teslim etmiştir. 2003 – 2004 eğitim – öğretim yılından itibaren bu yeni binada öğretime devam edilmektedir. Yeni okul binası köyün her türlü eğitim ve öğretim ihtiyaçlarına cevap verecek kapasitededir. 12 derslik, 1 fen laboratuvarı, 1 kütüphane, 1 çok amaçlı salon, idare odaları, çeşitli kullanım alanları ve depolara sahip bina 2015 yılından itibaren "Fatih Projesi" kapsamında gerekli altyapı ve 2. Faz Etkileşimli tahtalarla donatılmış ve eğitim – öğretim faaliyetlerine tüm verimliliği ile devam etmektedir.

2.2 Uygulanmakta Olan Planın Değerlendirilmesi

Kumavşarı Yedeller İlkokulu 2019 – 2023 stratejik Planı 2019 yılında yürürlüğe girmiştir. Stratejik Plan; giriş ve plan hazırlık süreci, durum analizi, misyon vizyon ve temel değerler, amaç, hedef ve eylemler ve maliyetlendirme bölümlerinden oluşmaktadır. 2019 – 2023 Stratejik planında 3 tema altında belirlenmiş toplamda 3 adet stratejik amaç ve 5 adet stratejik alt hedef bulunmaktadır.

"Velilerin okul ve öğrencilere katkısını arttıran, öğrencilerin uyum ve devamsızlık sorunlarını gideren etkin bir yönetim yapısı kurulacaktır." şeklinde ifade edilen Amaç 1 kapsamında toplamda 8

performans göstergesi bulunmaktadır. Bu performans göstergelerinin birçoğunda hedeflenen performanslara ulaşıldığı; hedeflenen performanslara ulaşılamayan göstergelerde mevcut durumun korunduğu gözlenmiştir.

"Eğitim – öğretimin kalitesini artırarak öğrencilerin başarı seviyelerini yükseltmek" şeklinde ifade edilen Amaç 2 kapsamında toplamda 8 adet performans göstergesi bulunmaktadır. Bu performans göstergelerinin çoğunda mevcut durum korunmuş, kalan göstergelerde hedeflenen performanslara ulaşılmıştır.

"Kaliteli bir eğitim – öğretim için okulun fiziki yapısı düzenlenecektir:" şeklinde ifade edilen Amaç 3 kapsamında toplam 5 adet performans göstergesi bulunmaktadır. Bu performans göstergeleri incelendiğinde tamamında hedeflenen performansların gerçekleştirildiği görülmektedir.

Sonuç olarak Kumavşarı Yadeller İlkokulu 2019 – 2023 Stratejik planı kapsamında yer verilen performans göstergelerine büyük oranda ulaşıldığı görülmektedir. Performans göstergelerinde hedeflenen değerlere ulaşılamamasında salgın süreci, tasarruf tedbirleri, diğer kamu kurum ve kuruluşları ile iletişim mekanizmalarının yeterince güçlü olmaması, diğer paydaşların görevlerindeki aksamlar vb. sebepler bulunmaktadır.

2.3 Mevzuat Analizi

Mevzuat analizi başlığı altında 26.07.2014 tarih ve 29072 sayılı Resmî Gazetede yayımlanarak yürürlüğe giren "Millî Eğitim Bakanlığı Okul Öncesi Eğitim ve İlköğretim Kurumları Yönetmeliği" incelenmiştir. Bu yönetmelik kapsamında Kumavşarı Yadeller İlkokulu'nun görevleri şunlardır.

Tablo 2. Mevzuat Analizi

Yasal Yükümlülük	Dayanak	Tespitler	İhtiyaçlar
<ul style="list-style-type: none"> ➤ Müdürlüğümüz "Dayanak" başlığı altında sıralanan Kanun, Kanun Hükmünde Kararname, Tüzük, Genelge ve Yönetmeliklerdeki ilgili hükümleri yerine getirmekle yükümlüdür. ➤ Müdürlüğümüz "eğitim- öğretim hizmetleri, insan kaynakları, halkla ilişkiler, fiziki ve 	<ul style="list-style-type: none"> ➤ T.C. Anayasası ➤ 1739 Sayılı Millî Eğitim Kanunu Temel ➤ 652 Sayılı MEB Teşkilat ve Görevleri Hakkındaki Kanun Hükmünde Kararname ➤ 222 Sayılı Millî Eğitim Kanunu (Kabul No: 5.1.1961, RG: 12.01.1961 / 10705-Son Ek ve Değişiklikler: Kanun No: 12.11.2003/5002, RG: 	<ul style="list-style-type: none"> ➤ Müdürlüğümüzün hizmet alanları çok çeşitlidir ve hedef kitlesi nicelik itibarıyla oldukça büyüktür. Farklı hizmet alanları ile ilgili diğer kamu kurum ve kuruluşlarıyla yapılan protokollerde, diğer kurumların tabi oldukları mevzuattaki farklılıklardan dolayı yetki çatışması 	<ul style="list-style-type: none"> ➤ Müdürlüğümüz faaliyetleri gereği sağlık, güvenlik, altyapı çalışmaları gibi ek hizmetlere ihtiyaç duymaktadır. Bunun yanında öğrencilerimizin akademik ve sosyal becerilerinin geliştirilmesi, öğretmen ve yöneticilerimizin mesleki gelişimlerine destek sağlanması amacıyla diğer

<ul style="list-style-type: none"> mali destek hizmetleri, stratejik plan hazırlama, stratejik plan izleme-değerlendirme süreci iş ve işlemleri" faaliyetlerini yürütmektedir. Faaliyetlerimizde n öğrenciler, öğretmenler, personel, yöneticiler ve öğrenci velileri doğrudan etkilenmektedir. ➤ Müdürlüğümüz resmi kurum ve kuruluşlar, sivil toplum kuruluşları ve özel sektörle mevzuat hükümlerine aykırı olmamak ve faaliyet alanlarını kapsamak koşuluyla protokoller ve diğer işbirliği çalışmalarını yürütme yetkisine haizdir 	<ul style="list-style-type: none"> 21.11.2003 ➤ 657 Sayılı Devlet Memurları Kanunu ➤ 5442 Sayılı İl İdaresi Kanunu ➤ 3308 Sayılı Mesleki Eğitim Kanunu ➤ 439 Sayılı Ek Ders Kanunu ➤ 4306 Sayılı Zorunlu İlköğretim ve Eğitim Kanunu ➤ 5018 sayılı Kamu Mali Yönetimi ve Kontrol Kanunu ➤ MEB Personel Mevzuat Bülteni ➤ Taşıma Yoluyla Eğitime Erişim Yönetmeliği ➤ MEB Millî Eğitim Müdürlükleri Yönetmeliği (22175 Sayılı RG Yayınlanan) ➤ Millî Eğitim Bakanlığı Rehberlik ve Psikolojik Danışma Hizmetleri Yönetmeliği ➤ 04.12.2012/202358 Sayı İl İlçe MEM'in Teşkilatlanması 43 Nolu Genelge ➤ 26 Şubat 2018 tarihinde yayımlanan Kamu İdarelerinde Stratejik Planlamaya İlişkin Usul ve Esaslar Hakkındaki Yönetmelik ➤ Okul Öncesi Eğitim ve İlköğretim Kurumları 	<ul style="list-style-type: none"> yaşanmamaktadır. Fakat diğer kamu kurum ve kuruluşlarının faaliyet alanlarında eğitim- öğretim hizmetlerine yeteri kadar yer verilmediğinden, herhangi bir destek talebi gerçekleştirildiğinde mevzuata dayandırmada güçlük yaşamaktadırlar. ➤ Müdürlüğümüz hiçbir hizmetinde mevzuattaki hükümlere aykırı davranmamaktadır. Tüm hizmetler mevzuat çerçevesinde gerçekleşmektedir. Fakat mevzuata aykırı olmamak koşuluyla eğitim faaliyetlerimiz, eğitim hizmetinin verildiği bölgenin ekonomik, sosyal, ekolojik, jeolojik vb. dinamikleri dikkate alınarak yürütülmektedir. 	<ul style="list-style-type: none"> kurumlarla işbirliği yapılması gerekmektedir. Bu işbirliği kapsamında diğer kurumların mevzuatının eğitim hizmetlerine yeteri kadar yer verecek şekilde düzenlenmesi gerekmektedir.
---	--	---	---

	Yönetmeliği > Sosyal Etkinlikler Yönetmeliği > MEB Eğitim Kurulları ve > Zümreleri Yönergesi		
--	---	--	--

2.4 Üst Politik Belgelerin Analizi

Tablo 3. Üst Politika Belgeleri Analizi Tablosu

Üst Politika Belgesi	İlgili Bölüm/Referans	Verilen Görevler/İhtiyaçlar
5018 sayılı Kamu Mali Yönetimi ve Kontrol Kanunu	9. Madde ve 41. Madde	Kurum Faaliyetlerinde bütçenin etkin ve verimli kullanımı. Stratejik Plan Hazırlama Performans Programı Hazırlama Faaliyet Raporu Hazırlama
30344 sayılı Kamu İdarelerinde Stratejik Plan Hazırlamaya İlişkin Usul ve Esaslar Hakkında Yönetmelik (26 Şubat 2018)	Tümü	5 yıllık hedefleri içeren Stratejik Plan hazırlanması
Kamu İdareleri İçin Stratejik Plan Hazırlama Kılavuzu (26 Şubat 2018)	Tümü	5 yıllık hedefleri içeren Stratejik Plan hazırlanması
2018/16 sayılı Genelge, 2019-2023 Stratejik Plan Hazırlık Çalışmaları (18 Eylül 2018)	Tümü	2019-2023 Stratejik Planının Hazırlanması
MEB 2019-2023 Stratejik Plan Hazırlık Programı (18 Eylül 2018)	Tümü	2019-2023 Stratejik Planı Hazırlama Takvimi
MEB 2019-2023 Stratejik Planı	Tümü	MEB Politikaları Konusunda Taşra Teşkilatına Rehberlik
Kamu İdarelerince Hazırlanacak Performans Programları Hakkında Yönetmelik	Tümü	5 yıllık kurumsal hedeflerin her bir mali yıl için ifade edilmesi.
Kamu İdarelerince Hazırlanacak Faaliyet Raporu Hakkında Yönetmelik	Tümü	Her bir mali yıl için belirlenen hedeflerin gerçekleşme durumlarının tespiti, raporlanması.
Denizli İl MEM 2019-2023 Stratejik Planı	Tümü	
Acıpayam İlçe MEM 2019-2023 Stratejik Planı	Tümü	

2.5 Faaliyet Alanları ve ile Ürün ve Hizmetlerin Belirlenmesi

Tablo 4. Faaliyet Alanlar/Ürün ve Hizmetler Tablosu

Faaliyet Alanı	Ürün/Hizmetler
Öğretim-egitim faaliyetleri	Öğrenci işleri Kayıt-nakil işleri Devam-devamsızlık Sınıf geçme Sınav hizmetleri
Rehberlik faaliyetleri	Öğrencilere rehberlik yapmak Velilere rehberlik etmek Rehberlik faaliyetlerini yürütmek
Sosyal faaliyetler	Öğrencilere akademik yaşama ek olarak sosyal beceriler kazandırmak. Öğrencilerin toplumsal hayatın gereklerini kavramasını sağlayacak faaliyetler düzenlemek.
Sportif faaliyetler	Öğrencilerin spora karşı olan farkındalıklarını arttırmak. Öğrencilerin spor türleri üzerine farklı bakış açıları geliştirmelerini sağlamak. Öğrencilerin sportif becerilerini geliştirmelerine katkı sağlamak. Öğrencilerin bedensel sağlıklarının sporla olan ilişkisini kavramalarını sağlamak
Kültürel ve sanatsal faaliyetler	Öğrencilerin farklı kültür ve sanat etkinliklerini tanımasını sağlamak. Öğrencilerin kültürel ve sanatsal etkinliklere yönelimlerini arttırmaya katkıda bulunmak.
İnsan kaynakları faaliyetleri (mesleki gelişim faaliyetleri, personel etkinlikleri...)	Okul personeli mesleki gelişim faaliyetlerine yönlendirmek. Personel hizmet içi eğitimlere teşvik etmek. Personel arasındaki uyumu arttıracak faaliyetler düzenlemek. Personelin olumlu okul iklimini pekiştirecek faaliyetler düzenlemek.
Okul aile birliği faaliyetleri	Okul aile birliğinin önemini velilere anlatmak. Okul aile birliği kapsamında yürütülecek faaliyetleri çeşitlendirmek/arttırmak.

Öğrencilere yönelik faaliyetler	
Ölçme değerlendirme faaliyetleri	Ölçme ve değerlendirme faaliyetlerini ilgili yönetmelik çerçevesinde yürütmek. Ölçme ve değerlendirme faaliyetlerinde şeffaflığı sağlamak. Ölçme ve değerlendirme faaliyetlerini her öğrencinin bilişsel ve duyuşsal özelliklerini düşünerek planlamak ve çeşitlendirmek.
Öğrenme ortamlarına yönelik faaliyetler	Öğrenme ortamlarının temizlik ve hijyenini sağlamak. Öğrenme ortamlarının ders işlenebilecek optimum koşullarda (ısı, ışık vb. bakımından) tutulmasını sağlamak. Öğrenme ortamlarının öğrencilerin bilişsel ve duyuşsal becerileri dikkate alınarak çeşitlendirilmesini sağlamak. Öğrenme ortamlarının teknolojinin gerekleri olan donanımlarla donatılmasını sağlamak. Öğrenme ortamlarının ders araç ve gereçleri bakımından donatılmış olmasını sağlamak.
Ders dışı faaliyetler	Gerek okul içinde gerekse okul dışında ders dışı faaliyetler düzenlenmesini teşvik etmek.

2.6 Paydaş Analizi

Stratejik planlamanın temel unsurlarından birisi olan katılımcılık ilkesi doğrultusunda kamu kurumlarının, etkileşim içinde olduğu tarafların görüşlerini alması; bu görüşleri analiz etmesi ve elde ettiği analiz sonuçlarını planlama sürecine yansıtması büyük önem arz etmektedir. Kamu kurumlarının sunduğu hizmetlerden yararlananlar ile bu hizmetlerin üretilmesine katkı sağlayan veya üretimin doğrudan ortağı olan kişi, kurum ve kuruluşların görüşlerinin alınması, ihtiyaç odaklı ve amaca dönük politika ve stratejilerin üretilmesi için olmazsa olmazdır. Bu bağlamda Okulumuz Kumavşarı Yadeller İlkokulu'nun paydaşlarının tespiti yapılmış ve kurumun paydaşlarla olan ilişkileri belirtilmiştir.

Tablo 5. Paydaş Sınıflandırma Matrisi

PAYDAŞLAR	İç Paydaşlar	Dış Paydaşlar
	Çalışanlar, Birimler	Temel Ortaklar
Millî Eğitim Bakanlığı		✓
Valilik		✓
Millî Eğitim Müdürlüğü Çalışanları		✓
İlçe Millî Eğitim Müdürlükleri		✓
Okullar ve Bağlı Kurumlar		✓
Öğretmenler ve Diğer Çalışanlar	✓	
Öğrenciler ve Veliler	✓	
Okul Aile Birliği	✓	
Belediyeler		✓

Güvenlik Güçleri (Emniyet, Jandarma)		✓
Sosyal Hizmetler Müdürlüğü		✓
Gençlik ve Spor Müdürlüğü		✓
Muhtarlık		✓
İşveren kuruluşlar		✓
Sivil Toplum Kuruluşları		✓

Tablo 6. Paydaş Önceliklendirme Matrisi

Paydaş	İç Paydaş/Dış Paydaş	Neden Paydaş?	Önceliği
Millî Eğitim Bakanlığı	Dış Paydaş	Bağlı bulunduğumuz merkezi idare	1
Valilik	Dış Paydaş	Bağlı bulunduğumuz mülki idare	2
İlçe Millî Eğitim Müdürlükleri	Dış Paydaş	Bağlı bulunduğumuz kurum	1
Öğretmenler ve Diğer Çalışanlar	İç Paydaş	Hizmet veren	1
Öğrenciler ve Veliler	İç Paydaş	Hizmet alan	1
Okul Aile Birliği	İç Paydaş	Hizmete katkı sağlayan	1
Belediyeler	Dış Paydaş	Amaç ve hedeflere ulaşmak için iş birliği yapılacak kurumlar	2
Güvenlik Güçleri (Emniyet, Jandarma)	Dış Paydaş	Amaç ve hedeflere ulaşmak için iş birliği yapılacak kurumlar	2
Sosyal Hizmetler Müdürlüğü	Dış Paydaş	Amaç ve hedeflere ulaşmak için iş birliği yapılacak kurumlar	2
Gençlik ve Spor Müdürlüğü	Dış Paydaş	Amaç ve hedeflere ulaşmak için iş birliği yapılacak kurumlar	2
Muhtarlık	Dış Paydaş	Amaç ve hedeflere ulaşmak için iş birliği yapılacak kurumlar	2
İşveren kuruluşlar	Dış Paydaş	Amaç ve hedeflere ulaşmak için iş birliği yapılacak kurumlar	3
Sivil Toplum Kuruluşları	Dış Paydaş	Amaç ve hedeflere ulaşmak için iş birliği yapılacak kurumlar	3

Tablo 7. Yararlanıcı Ürün/Hizmet Matrisi

Ürün / Hizmet \ Yararlanıcı	Öğrenciler	Mezun Öğrenciler	Veliler	Personel
Eğitim – Öğretim Hizmetleri	Tamamı	Bir Kısmı	Bir Kısmı	X
Rehberlik ve Danışmanlık Hizmetleri	Tamamı	Bir Kısmı	Bir Kısmı	Bir Kısmı
Ölçme ve Değerlendirme Hizmetleri	Tamamı	Bir Kısmı	X	X

Okulumuzun iç paydaşları olarak belirtilen öğrenciler, veliler ve personel ile yapılan anketler ve sonuçları değerlendirildiğinde okulumuz Kumavşarı Yadeller İlkokulu'nun iç paydaşlarının okul hakkındaki görüşlerinin olumlu olduğu anlaşılmaktadır. Bu değerlendirmeler GZFT, sorun alanları ve geleceğe yönelik bölümlerine yansıtılmıştır. Yapılan anket çalışmalarına ait grafikler 6. Bölümde sunulmuştur.

2.7 Kuruluş İçi Analiz*

Okulumuzda birleştirilmiş sınıf uygulaması bulunmaktadır. Bu uygulama kapsamında iki adet sınıf mevcuttur. Güncel Öğrenci sayısı 31dir. Ayrıca bir adet ana sınıfı bulunmaktadır güncel öğrenci sayısı 12dir. Okulumuzda iki adet kaynaştırma bir adet özel eğitim öğrencisi mevcuttur. Okulumuzda yabancı uyruklu öğrenci bulunmamaktadır. Okulumuzda devamsızlığı 20 günü aşan öğrenci yoktur. Devam takibi yapılmakta ve öğrenciler devamsızlık yapmamak konusunda teşvik edilmektedir.

Okulumuz 2500 m² açık alanda mukim zemin ve iki kattan oluşan toplamda 600 m² kapalı alanı bulunan bir binada eğitim – öğretime devam etmektedir. Okulumuzda toplamda 13 derslik, bir anasınıfı, 1 adet fen laboratuvarı, 2 adet özel eğitim sınıfı, 1 adet çok amaçlı salon, 1 adet öğretmenler odası ve bilimum amaçla kullanılabilecek muhtelif alanlar mevcuttur.

* Bu bölümde kullanılan verilerin tamamı okulumuzda arşivlenen belgelerden ve okulumuzun erişiminin bulunduğu resmi veri tabanlarından edinilmiştir.

2.7.1 Teşkilat Yapısı

Kumavşarı Yadeller İlkokulu bir müdüre bağlı iki sınıf öğretmeni bir anasınıfı öğretmeni ve bir de hizmetliden müteşekkildir.



2.7.2 İnsan Kaynakları

Eğitimde insan kaynakları yönetimi, eğitim sisteminin etkin ve verimli çalışmasını sağlamak için kritik bir rol oynamaktadır. Bu süreçler, eğitim personelinin niteliklerini geliştirmelerine yardımcı olur ve dolaylı olarak öğrenci başarısını artırır. Kurumlarda insan kaynaklarını, organizasyonel amaçlar doğrultusunda en verimli şekilde kullanmak; insan kaynağının iç ve dış gelişmelere uygun olarak etkin bir şekilde planlanmasını, geliştirilmesini ve değerlendirilmesini sağlamak kurumun verimliliği açısından büyük önem taşımaktadır.

Tablo 8. Okulumuzda Görev Yapan Personelin Eğitim Düzeyi ve Cinsiyet Bazlı Sayısal Dağılımı

Kurum Adı	Doktora		Yüksel Lisans		Lisans		Lise ve Altı	
	Kadın	Erkek	Kadın	Erkek	Kadın	Erkek	Kadın	Erkek
Kumavşarı Yadeller İlkokulu	0	0	0	0	3	0	0	1

Tablo 9. Okul/Kurumda Oluşan Yönetici Sirkülasyon Oranı

	Yıl İçerisinde Okul/Kurumdan Ayrılan Yönetici Sayısı			Yıl İçerisinde Okul/Kurumda Göreve Başlayan Yönetici Sayısı		
	2021	2022	2023	2021	2022	2023
TOPLAM	0	0	0	0	0	0

Tablo 10. Kurumda Gerçekleşen Öğretmen Sirkülasyonunun Oranı

	Yıl İçerisinde Kurumdan Ayrılan Öğretmen Sayısı			Yıl İçerisinde Kurumda Göreve Başlayan Öğretmen Sayısı		
	2021	2022	2023	2021	2022	2023
TOPLAM	0	0	2	0	0	1

Tablo 11. Öğretmenlerin Hizmet Süreleri (Yıl İtibarıyla)

Hizmet Süreleri	Kadın	Erkek	Toplam
1-3 Yıl	0	0	0
4-6 Yıl	0	0	0
7-10 Yıl	0	0	0
11-15 Yıl	1	1	2
16-20	1	0	1
20 ve üzeri	1	0	1
TOPLAM	3	1	4

2.7.3 Teknolojik Düzey

Tablo 12. Teknolojik Araç-Gereç Durumu

Araç-Gereçler	2021	2022	2023	İhtiyaç
Bilgisayar	4	4	4	2
Yazıcı ve Fotokopi Makinesi	2	2	2	1
Etkileşimli Tahta	11	11	11	0

Tablo 13. Fiziki Mekân Durumu

Fiziki Mekân	Var	Yok	Adedi	İhtiyaç	Açıklama
Öğretmen Çalışma Odası	X		1	0	-
Ekipman Odası	X		2	0	-

Kütüphane	X		1	0	-
Rehberlik Servisi		0	X	1	-
Resim Odası		X	0	1	-
Müzik Odası		X	0	1	-
Çok Amaçlı Salon	X		1	0	-
Spor Salonu		X	0	1	0

2.7.4 Mali Kaynaklar

Okulumuzun başlıca finans kaynakları bakanlık tarafından tahsis edilen ödenekler, okul aile birliği gelirleri ve hibe ve bağışlardan oluşmaktadır.

Tablo 14. Kaynak Tablosu

Kaynaklar (BinTL)	2024	2025	2026	2027	2028
Genel Bütçe (Ödenekler)	30	35	40	45	50
Okul Aile Birliği	10	15	20	25	30
Diğer	5	10	15	20	25
TOPLAM	45	60	75	90	105

Tablo 15. Harcama Kalemler

Harcama Kalemi	Çeşitleri
Onarım/Donatım	Okul/kurum binası ve tesisatlarıyla ilgili her türlü küçük onarım; makine, bilgisayar, yazıcı vb. bakım giderleri
Temizlik	Temizlik malzemeleri alımı
Kırtasiye	Her türlü kırtasiye ve sarf malzemesi giderleri

Tablo 16. Gelir-Gider Tablosu

YILLAR	2021		2022		2023	
	GELİR	GİDER	GELİR	GİDER	GELİR	GİDER
Temizlik	-	-	9000	9000	17200	17200
Kırtasiye	-	-	4000	4000	11000	11000
Onarım/Donatım	-	-	35000	35000	-	-
Diğer	-	-	-	-	-	-

2.7.5 İstatistik Veriler

Okulumuz Kumavşarı Yadeller İlkokulu'na ait bazı istatistik bilgileri maddeler halinde aşağıda belirtilmiştir.

- Okulun genel mevcudu 2021 – 2022 Eğitim Öğretim yılında 101, 2022 – 2023'de 90 ve son olarak 2023 – 2024'de 72 öğrencidir. Bu yıllarda mevcudu en fazla sınıf 13 öğrenci iken en az sınıf 3 öğrenci olmuştur. Mevcut güncel kaynaştırma öğrenci sayısı 4, özel eğitim öğrencisi sayısı 2'dir.
- Destekleme ve Yetiştirme Kursları her eğitim öğretim yılında aktif olarak faaliyet göstermektedir. 2021 – 2022'de 5 dersten her kademeye, 2022 – 2023'te 5 dersten her kademeye, 2023 – 2024'te ise 5 dersten bakanlığın talimatı üzerine sadece 8. Sınıf kademesine kurs açılmıştır. Kursta katılan öğretmen sayısı bahsi geçen her yılda ders sayısı ile eşittir. Katılan Öğrenci sayısı bahsi geçen yıllarda sırasıyla 12, 13 ve 8'dir.
- Okulumuzda 2021 – 2022, 2022 – 2023 ve 2023 – 2024 Eğitim Öğretim yıllarında sınıf tekrarı yapan öğrenci sayısı 2 olmuştur.
- Okulumuzda belirli gün ve haftalarda yapılan tören, kutlama ve anma programlarına okulumuz öğrencilerinin tamamı iştirak etmektedir. Bunlar haricinde her yıl kermes, gezi, piknik gibi sosyal aktiviteler düzenlenmekte tüm öğrencilerin katılımı teşvik edilmektedir.
- Okulumuzda spor faaliyetleri beden eğitim öğretmeni gözetiminde devam etmektedir. 2023 – 2024 eğitim öğretim yılı itibarıyla halk eğitim merkezi kaynaklı güreş kursu açılmış 10 öğrenci bu kurs kapsamında güreş eğitimi görmektedir. Okulun adını taşıyan güreş takımı Şubat 2024'te yapılan turnuvada Denizli İli Takım birinciliğini kazanmıştır.
- Okulumuzda sürekli devamsız öğrenci bulunmamakla beraber bir eğitim öğretim yılında 20 gün özürsüz devamsızlık sınırını geçen öğrenci bulunmamaktadır.
- Okulumuzda rehberlik servisi bulunmamaktadır.
- Okulumuzda hafif düzeyde zihinsel engeli sahip 2 adet öğrenci bulunmakta, bu öğrenciler için özel eğitim hizmeti verilmektedir. Ayrıca bu öğrenciler için özel erişilebilirlik tedbirleri lüzum görüldükçe alınmaktadır.
- Okulumuz taşıma merkezi olmadığından her öğrenci kendi imkanları ile okula ulaşmaktadır. Personel ise okula ulaşımını yine kendi imkanları çerçevesinde sağlamaktadır.
- Okulumuz zemin artı iki kattan oluşur. Toplamda 600 m² kapalı alana sahiptir. 12 derslik, 1 Anasınıfı, 2 idare odası, 1 öğretmenler odası, 1 fen laboratuvarı, 1 çok amaçlı salon, depolar, özel eğitim sınıfları, lavabolar ve sair alanlardan oluşur. Okulun bahçesi 2500 m² bir açık alanı kapsar. Bahçede basketbol potaları, futbol kaleleri, voleybol sahası ve ekipmanları ve öğrencilerin serbest zaman geçirebilecekleri bir oyun parkı bulunur.

- Okulumuz katı yakıt ile çalışan kalorifer sistemi yoluyla ısınır. Okulun hizmetlisi aynı zamanda kalorifer yakıcılık belgesine sahip yakıcı görevlisidir.
- Okulumuzda sivil savunma ekipmanları olarak 5 adet yangın tüpü, yangın alarm sistemi, yangın hortum tertibatı bulunmaktadır. Her yıl sivil savunma kulübü etkinlikleri kapsamında deprem ve yangın tatbikatı yapılmaktadır. İlgili itfaiye birimlerince her yıl yangın tüpü kullanma eğitimleri verilmektedir.

2.8 Dış Çevre Analizi (Politik, Ekonomik, Teknolojik, Yasal ve Çevresel Analiz – PESTLE)

PESTLE analiziyle Millî Eğitim Bakanlığı üzerinde etkili olan veya olabilecek politik, ekonomik, sosyokültürel, teknolojik, yasal ve ekolojik dış etkenlerin tespit edilmesi amaçlanmıştır. Söz konusu etkenlerin tespit edilmesinde PESTLE matrisinden yararlanılmıştır.

Tablo 17. PESTLE Analizi

Politik ve Yasal Etmenler	Ekonomik Çevre Değişkenleri
Okulumuz, Millî Eğitim Bakanlığı politikaları ve Millî Eğitim Bakanlığı 2019–2023 stratejik planlama faaliyetleri ışığında eğitim-öğretim faaliyetlerine devam etmektedir. Öğrencilerini eğitimin merkezine koyan bir yaklaşım sergileyen okulumuz, öğrencilerin yeniliklere açık ve yeniliklerden haberdar, gelişim odaklı olmasını sağlayıcı, önleyici çalışmalarla, risklerden koruyucu politikalar uygulayarak yasal sorumluluklarını en iyi şekilde yerine getirmek için çalışmaktadır.	Okulumuzun bulunduğu çevre sürekli göç veren bir bölge olmasına rağmen genel bağlamda ailelerimizin sosyo-ekonomik düzeyleri orta ve üstü seviyelerdedir. Her ne kadar somut durum elverişli görünse de ailelerin okulun maddi kaynaklarına katkısı belirli günlerde yapılan bağışlarla sınırlı kalmaktadır. Bunun yanında bölgede yurtdışında yaşamakta olan ciddi bir popülasyon bulunmaktadır. Fakat bu somut durum da okulun ekonomik koşullarının iyileşmesi bakımından çok fazla katkı sağlamamaktadır. Belli dönemlerde okul bünyesinde okul-aile işbirliği ile gelir getirici çalışmalar düzenlenmekte, buradan elde edilen gelirlerle okulumuzun eksikleri giderilmeye çalışılmaktadır.
Sosyal ve Kültürel Çevre Değişkenleri	Teknolojik Çevre Değişkenleri
Okulumuzun bulunduğu çevrede temel	Teknoloji ve teknolojinin bulunduğu imkanlar

geçim kaynağı tarım ve hayvancılıktır. Çevre nüfusunun yaş ortalaması oldukça yüksektir. Okulun bulunduğu mahalle gerek yurt içi gerekse yurt dışı göç hareketleriyle hızla nüfus kaybetmektedir. Yeni kurulan aileler köydeki ekonomik faaliyetleri sürdürmek yerine kentleşme oranlarının yüksek olduğu bölgelerdeki ekonomik faaliyetleri tercih etmektedir.	günümüzün vazgeçilmez unsurlarından biri haline gelmiştir. Bu durum hem okulların hem de evlerin bu hızlı gelişime ayak uydurması gereksinimini doğurmuştur. Okullar da bu gereksinimden nasibini almaktadır. Okulun bulunduğu çevrenin sahip olduğu ekonomik imkanlar teknolojinin gerek okulda gerekse evlerde hızla hayata entegre olmasını sağlamaktadır.
Çevresel Değişkenler	
Okulun bulunduğu çevre fiziki ve coğrafi konumu itibariyle yaşamsal imkanlara erişim bakımından avantajları olan bir çevredir.	

2.9 Güçlü ve Zayıf Yönler ile Fırsatlar Ve Tehditler (GZFT) Analizi.

Durum analizi kapsamında kullanılacak temel yöntemlerden birisi de GZFT analizidir. Bu analiz, okul/kurumu etkileyen koşulların sistematik olarak incelendiği bir yöntemidir. Bu kapsamda, okul/kurumun güçlü ve zayıf yönleri ile okul/kurum dışında oluşabilecek fırsatlar ve tehditler belirlenmiştir.

Tablo 18. GZFT Listesi

GÜÇLÜ YÖNLER	ZAYIF YÖNLER
<ul style="list-style-type: none"> • Öğrencilerin çok yönlü bütüncül gelişimini destekleyecek müfredat geliştirme sürecinin varlığı • Okul sağlığı ve güvenliği ile iş sağlığına ilişkin çalışmalar • Resmî okullardaki eğitim hizmetlerinin ücretsiz olması • Öğretmen ve okul yöneticilerinin mesleki gelişim imkânları • Çalışanların iş doyumu, motivasyon ve örgütsel 	<ul style="list-style-type: none"> • Okul bahçelerinin çocukların sağlıklı yaşam becerileri ve alışkanlıklar edinmelerini sağlayacak şekilde fiziksel aktiviteler ve geleneksel çocuk oyunlarına uygun olmaması. • Bilimsel, kültürel, sanatsal, sportif ve sosyal sorumluluk programlarına olan ilginin yetersiz olması ve bu alanlarda faaliyetlerin nitelik ve niceliksel olarak istenilen düzeyde olmaması • Öğrencilerde okuma kültürü, Türkçe ve yabancı dilde dört temel dil (okuma, yazma, dinleme,

<p>bağlılık düzeylerinin yüksek olması</p> <ul style="list-style-type: none"> • Kurumsallaşmış istişare kültürü • Yerel yönetimler ve sektörle iş birliği yapılmasına imkân veren mevzuat • Eğitimde teknoloji kullanımının artırılmasına yönelik yürütülen büyük ölçekli projeler • Bilgi ve iletişim teknolojilerinin eğitim ve öğretim süreçlerinde etkin kullanımı ve dijital eğitim platformları • Güçlü bilişim altyapısı ve elektronik bilgi sistemlerinin etkin kullanımı • Hayat boyu öğrenme kapsamındaki kursların çeşitliliği, yaygınlığı, katılım ve tamamlama oranlarının yüksek olması 	<p>konuşma) becerilerinin istenilen düzeyde olmaması.</p> <ul style="list-style-type: none"> • Yeşil dönüşüm, çevre ve iklim değişikliği, yenilenebilir enerji konusundaki uygulamaların yetersiz olması • Hayat boyu öğrenmede farkındalık ve katılım düzeyinin düşük olması • Öğretmen Dijital Yeterlik Çerçevesi olmaması
FIRSATLAR	TEHDİTLER
<ul style="list-style-type: none"> • Üst politika belgelerinde eğitime geniş ve önemli bir alan ayrılması • Teknolojik imkanların gelişmesi ve gelişen teknolojilerin eğitimde kullanılabilirliğinin artması • Dijital içerik talebinin artması • Özel sektörün ve sivil toplum kuruluşlarının eğitim konusunda iş birliğine açık olması • Eğitim ve öğretimin niteliğinin artırılması ve erişimin kolaylaştırılması için teşvik mekanizmalarının varlığı • Hayırseverlerin eğitim ve öğretime katkı sağlaması 	<ul style="list-style-type: none"> • Genel bütçe kapsamındaki mali kısıtlar • Değişen ekonomik koşullar • Diğer kurum ve kuruluşlardaki personel sirkülasyonu nedeniyle iş birliği süreçlerinin aksaması • Sanatsal, kültürel ve sportif faaliyetlere katılma alışkanlığının toplumsal açıdan yetersiz olması • Obezite ve dijital bağımlılık • Özel eğitim konusunda toplumsal açıdan yeterli bilgi ve farkındalığa sahip olunmaması • Doğa, insan ve teknoloji kaynaklı afetlere dirençli olmayan şehir ve yapılar • Küresel iklim değişikliği

Sonuç olarak okulumuzun Güçlü ve Zayıf Yönleri ile Fırsatları ve Tehditleri, bulunduğumuz ilin Güçlü ve Zayıf Yönleri ile Fırsatları ve Tehditleri ile mukayese edildiğinde büyük ölçüde tutarlılığın olduğu tespit edilmiştir.

2.10 Tespit ve İhtiyaçların Belirlenmesi

Tablo 19. Tespit ve İhtiyaçlar

DURUM ANALİZİ AŞAMALARI	TESPİTLER/ SORUN ALANLARI	İHTİYAÇLAR/ GELİŞİM ALANLARI
Uygulanmakta Olan Stratejik Planın Değerlendirilmesi	<ul style="list-style-type: none">Hedeflerin paydaş beklentilerini tam olarak ifade edecek şekilde ihtiyaçları karşılayacak sayıda olmaması	<ul style="list-style-type: none">Hedeflerin, stratejik planda yer alan analizlerin tamamı değerlendirilerek, içerik ve sayı bakımından iyi ifade edilmesi
Mevzuat Analizi	<ul style="list-style-type: none">Özel sektör kuruluşları, üniversiteler ve yerel kuruluşlar ile işbirliği gerektiren çalışmalarda, kurum ve kuruluşların mevzuat farklılığından kaynaklanan sorunlar	<ul style="list-style-type: none">Özel sektör, üniversite ve yerel kuruluşlarla düzenlenen protokollerde mevzuatla birlikte kurumumuzun mevcut durumu ve kuruluş politikalarının birlikte değerlendirilmesi
Üst Politika Belgeleri Analizi*		<ul style="list-style-type: none">Stratejik Plan Hazırlama, Performans Programı ve Faaliyet Raporu Hazırlama, Stratejik Yönetim Süreci ile ilgili diğer iş ve işlemler
Paydaş Analizi	<ul style="list-style-type: none">Paydaşların çeşitliliği ve paydaş kitlesinin nicel büyüklüğü,İdarenin sorumluluk veya yetki alanı dışında paydaş beklentilerinin bulunması	<ul style="list-style-type: none">Paydaşların idareden beklentilerinin faaliyet alanlarıyla uyumu sağlanmalı, plan döneminde kurumsal faaliyetler hakkında paydaşlara düzenli bilgilendirme yapılması
İnsan Kaynakları Yetkinlik Analizi	<ul style="list-style-type: none">Ulaşılabilir imkânlar ve doğal koşullar nedeni ile öğretmenlerin il merkezini veya belirli ilçeleri tercih etmeleri	<ul style="list-style-type: none">Atama ve yer değiştirme döneminde daha az tercih edilen ilçelerde öğretmenlere yönelik sosyal/kültürel faaliyetlere, motivasyon çalışmalarına daha fazla önem verilmesi
Kurum Kültürü Analizi	<ul style="list-style-type: none">Stratejik Yönetim Süreci ile ilgili iş ve işlemleri	<ul style="list-style-type: none">Merkezi ve mahalli hizmet içi eğitim faaliyetlerine katılım ile Stratejik Yönetim

	<ul style="list-style-type: none">koordine edecek, nitelikli personel sayısının az olması	<ul style="list-style-type: none">Süreci iş ve işlemlerini koordine edecek personel sayısının artırılması
Fiziki Kaynak Analizi	<ul style="list-style-type: none">Kurumumuzdaki pikap, minibüs türü taşıma araçlarının sayısı, ihtiyaçların karşılanmasında yetersizdir	<ul style="list-style-type: none">Kurumumuz bünyesinde yürütülen proje çalışmalarında öğrenci ve öğretmenlerin taşınması amacıyla ulaşım aracı tahsis edilmesi için kurumlar arası diyalogun artırılması
Teknoloji ve Bilişim Altyapısı Analizi	<ul style="list-style-type: none">Yerel düzeyde oluşturulan istatistik sisteminin etkin şekilde kullanılamaması	<ul style="list-style-type: none">Yerel istatistik sisteminin etkin şekilde kullanılması için gerekli yasal düzenlemelerin yapılması
Mali Kaynak Analizi	<ul style="list-style-type: none">Öngörülemeyen nedenlerden dolayı bütçede kesinti ihtimalinin yapılmasıUlusal ve uluslararası fonların hibe desteğini kısıtlaması	<ul style="list-style-type: none">Harcama planlamalarında mali kaynaklarda meydana gelecek öngörülemeyen değişikliklerin dikkate alınması

3. GELECEĞE BAKIŞ

Okul Müdürlüğümüzün Misyon, vizyon, temel ilke ve değerlerinin oluşturulması kapsamında öğretmenlerimiz, öğrencilerimiz, velilerimiz, çalışanlarımız ve diğer paydaşlarımızdan alınan görüşler, sonucunda stratejik plan hazırlama ekibi tarafından oluşturulan Misyon, Vizyon, Temel Değerler; Okulumuz üst kuruluna sunulmuş ve üst kurul tarafından onaylanmıştır.

3.1 Misyon

Öğrencilerimizin fiziksel, duygusal, zihinsel ve sosyal gelişimlerini sağlamak, onlara saygı, sevgi, işbirliği, sorumluluk, hoşgörü, yardımlaşma ve paylaşma gibi davranışları kazandırmak. Atatürk, ilke ve inkılaplarına bağlı kendine güvenen, ikeli, çağdaş düşünceli, hak ve sorumluluklarını bilen, saygılı ve hoşgörülü bireyler yetiştirmek.

3.2 Vizyon

Dünyada uygulanan kabul görmüş, eğitim programlarını okulumuzda uygulayarak Atatürk ilke ve inkılapları doğrultusunda yaratıcı, sorgulayan, değerlendiren araştıran, paylaşan milli ve manevi duygularına sahip çıkan bireyler yetiştirmek için ekip ruhuyla sevgimizi de katarak gelecek nesli yetiştirmektir.

3.3 Temel Değerler

- **Etik değerlere bağlılık:** Okulumuzun amaç ve misyonu doğrultusunda görevimizi yerine getirirken yasallık, adalet, eşitlik, dürüstlük ve hesap verebilirlik ilkeleri doğrultusunda hareket etmek temel değerlerimizden biridir.
- **Cumhuriyet değerlerine bağlılık:** Cumhuriyete ve çağdaşlığın, bilimin ve aydınlığın ifadesi olan kurucu değerlerine bağlılık en temel değerimizdir.
- **Akademik özgürlüğe öncelik verme:** İfade etme, gerçekleri kısıtlama olmaksızın bilgiyi yayma, araştırma yapma ve aktarma özgürlüğünü garanti altına alan akademik özgürlük; okulumuzun vazgeçilmez temel değerlerinden biridir.
- **Liyakat:** Kamu hizmetinin etkinliği ve sürekliliği için, işe alım ve diğer personel yönetimi süreçlerinin; yetenek, işe uygunluk ve başarı ölçütü temelinde gerçekleştirilmesi esastır.
- **Kültür öğelerine ve tarihine bağlılık:** Cumhuriyet'in ve kültürel değerlerinin korunmasının yanı sıra okulumuzun sahip olduğu varlıkların da korunması temel değerlerimizdendir.
- **Saydamlık:** Yönetimsel şeffaflık ve hesap verebilirlik ilkeleri temel değerlerimizdir.
- **Öğrenci merkezlilik:** Öğrenme-uygulama ortamlarında yürütülen çalışmaların öğrenci odaklı olması, öğrenciyi ilgilendiren kararlara öğrencilerin katılımının sağlanması esastır.
- **Kaliteyi içselleştirme:** Araştırma, eğitim ve idari yapıda oluşturulan kalite bilincinin içselleştirilmesi ve sürekliliğinin sağlanması temel değerlerimizdir.
- **Katılımcılık:** İyi yönetişimin vazgeçilmez unsurlarından birinin de katılımcılık olduğu bilinciyle, mali yönden planlama süreci, idari yönden karar alma süreci, kaliteli yönetim için paydaşlarla çalışma ilkesi Okulumuz için önemlidir.

4. AMAÇ, HEDEF VE STRATEJİLERİN BELİRLENMESİ

4.1 Amaçlar ve Hedefler

Amaç 1.

Velilerin okul ve öğrencilere katkısını arttıran, öğrencilerin uyum ve devamsızlık sorunlarını gideren etkin bir yönetim yapısı kurulacaktır.

Hedef 1.1

Öğrencilerin uyum ve devamsızlık sorunları giderilecektir.

Hedef 1.2

Velilerin öğrencilere yararlı olabileceği yolları gösterilecek, veli ziyaretlerinde bulunulacaktır.

Amaç 2.

Eğitim – öğretimin kalitesini arttırarak, öğrencilerin başarı seviyesini yükseltmek.

Hedef 2.1

Öğrenme kazanımlarını takip eden ve velileri de sürece dâhil eden bir yönetim anlayışı ile öğrencilerimizin akademik başarıları ve sosyal faaliyetlere etkin katılımı arttırılacaktır.

Hedef 2.2

Etkin bir rehberlik anlayışıyla, öğrencilerimizi ilgi ve becerileriyle orantılı bir şekilde uygun liselere yönlendirmek.

Amaç 3.

Kaliteli bir eğitim öğretim ortamı için okulun fiziki yapısını düzenlenecektir.

Hedef 3.1

Okulun fiziki durumundaki (duvarların boyanması, bahçe düzeni vb.) eksikliklerini gidermek ve sınıfları eğitim-öğretime uygun bir şekilde yeniden düzenlemek.

4.2 Performans Göstergeleri

Tablo 20. Amaç, Hedef, Gösterge ve Stratejilere İlişkin Kartlar

Amaç 1	Velilerin okul ve öğrencilere katkısını arttıran, öğrencilerin uyum ve devamsızlık sorunlarını gideren etkin bir yönetim yapısı kurulacaktır.
Hedef 1.1	Öğrencilerin uyum ve devamsızlık sorunları giderilecektir.

Performans Göstergeleri	Hedefe Etkisi	Başlangıç Değeri	1. Yıl	2. Yıl	3. yıl	4. Yıl	5. Yıl	İzleme Sıklığı	Rapor Sıklığı
PG 1.1.1 İlkokul birinci sınıf öğrencilerinden en az bir yıl okul öncesi eğitim almış	%40	%100	%100	%100	%100	%100	%100	6 ayda	Yılda bir

olanların oranı (%)									bir	
PG 1.1.2 Okula yeni başlayan öğrencilerden oryantasyon eğitimine katılanların oranı (%)	%30	%100	%100	%100	%100	%100	%100	%100	6 ayda bir	Yılda bir
PG 1.1.3 Bir eğitim ve öğretim döneminde 20 gün ve üzeri devamsızlık yapan öğrenci oranı (%)	%30	%0	%0	%0	%0	%0	%0	%0	6 ayda bir	Yılda bir
Koordinatör Birim	Okul idaresi.									
İş birliği Yapılacak Birimler	İlçe Milli Eğitim Müdürlüğü, Muhtarlık, Müftülük									
Riskler	Öğrenci sayısındaki yetersizlikler.									
Stratejiler	1.1.1. Okula uyum sağlayamayan öğrenciler okula kazandırılacaktır. 1.1.2. Devamsızlık yapan öğrencilerin tespiti ve erken uyarı sistemi için çalışmalar yapılacaktır. 1.1.3. Devamsızlık yapan öğrencilerin velileri ile özel aylık toplantı ve görüşmeler yapılacaktır.									
Maliyet Tahmini	-									
Tespitler	Köyden kente göç hareketliliği okul öncesi kademesinde gelen öğrenci sayısını azaltmakta dolayısıyla okulun tümünde öğrenci yetersizliğine sebep olmaktadır.									
İhtiyaçlar	Köyde mukim nüfus sayısının artırılması.									

Amaç 1	Velilerin okul ve öğrencilere katkısını arttıran, öğrencilerin uyum ve devamsızlık sorunlarını gideren etkin bir yönetim yapısı kurulacaktır.
Hedef 1.2	Velilerin öğrencilere yararlı olabileceği yolları gösterilecek, veli ziyaretlerinde bulunulacaktır.

Performans Göstergeleri	Hedefe Etkisi	Başlangıç Değeri	1. Yıl	2. Yıl	3. yıl	4. Yıl	5. Yıl	İzleme Sıklığı	Rapor Sıklığı
PG 1.2.1 Yıl içinde yapılan veli ziyareti sayısı	% 25	10	15	20	25	30	35	6 ayda bir	Yılda bir
PG 1.2.2 Yıl içinde yapılan toplantı sayısı	% 25	10	15	20	25	30	35	6 ayda bir	Yılda bir
PG 1.2.3 Okulla iletişimi artan veli sayısı	% 25	10	15	20	25	30	35	6 ayda bir	Yılda bir
PG 1.2.4 Veli etkisiyle başarısı artan öğrenci sayısı	% 25	2	4	6	8	10	12	6 ayda bir	Yılda bir
Koordinatör Birim	Okul idaresi.								

İş birliği Yapılacak Birimler	İlçe Milli Eğitim Müdürlüğü, Muhtarlık
Riskler	Velilere ulaşmada güçlükler. Velilerin öğrenci başarısına olan inancının düşük olması. Veli toplantılarına katılım oranının düşük olması.
Stratejiler	1.2.1. Tüm velilere ulaşılarak okulun önemli bir üyesi olduğu anlatılacaktır. 1.2.2. Veli toplantısına katılmayan velilere ulaşılacaktır. 1.2.3. Devamsızlık yapan öğrencilerin velileri ile özel aylık toplantı ve görüşmeler yapılacaktır
Maliyet Tahmini	-
Tespitler	Veliler ile kurulan iletişimin etkisinin azlığı. Velilerin öğrenci başarısı üzerine etkilerinin farkında olmayışı. Veli ziyaretlerinin amaca yönelik olmayışı.
İhtiyaçlar	Veliler ile daha etkili iletişim yöntemleri. Velilere öğrenci başarısı üzerindeki etkilerinin anlatılması. Veli ziyaretlerinin daha fazla amaca yönelik hale getirilmesi.

Amaç 2	Eğitim – öğretimin kalitesini artırarak, öğrencilerin başarı seviyesini yükseltmek.
Hedef 2.1	Öğrenme kazanımlarını takip eden ve velileri de sürece dâhil eden bir yönetim anlayışı ile öğrencilerimizin akademik başarıları ve sosyal faaliyetlere etkin katılımı artırılacaktır.

Performans Göstergeleri	Hedefe Etkisi	Başlangıç Değeri	1. Yıl	2. Yıl	3. yıl	4. Yıl	5. Yıl	İzleme Sıklığı	Rapor Sıklığı
PG 2.1.1. Yıl içinde başarısında artış gözlemlenen öğrenci sayısı	%25	5	10	15	20	25	30	6 ayda bir	Yılda bir
PG 2.1.2. Ders başına hazırlanan ortalama materyal sayısı	%25	2	3	4	5	6	7	6 ayda bir	Yılda bir
PG 2.1.3. Yıl içinde okula yapılan sosyal faaliyet sayısı	%25	2	3	4	5	6	7	6 ayda bir	Yılda bir
PG 2.1.4. Sosyal etkinliklere katılan öğrenci sayısı	%25	43	43	43	43	43	43	6 ayda bir	Yılda bir
Koordinatör Birim	Okul idaresi.								
İş birliği Yapılacak Birimler	İlçe Milli Eğitim Müdürlüğü								
Riskler	Başarısını arttıran öğrencilerin takibinde güçlükler. Ders materyali hazırlama konusundaki yetersizlikler. Sosyal faaliyetlerin amacının dışında düzenlenmesi. Sosyal etkinliklere katılımın ekonomik kaygılar sebebiyle düşük olması.								

Stratejiler	2.1.1.Başarı düzeyi düşük olan öğrenciler tespit edilecektir. 2.1.2.Başarı düzeyi düşük olan öğrenciler için takviye çalışmalar yapılacaktır. 2.1.3.Okulda sosyal faaliyetler oluşturulması sağlanacaktır.
Maliyet Tahmini	5000
Tespitler	Öğrencilerin ve velilerin akademik başarının getirileri konusunda ilgisiz oluşları.
İhtiyaçlar	Öğrencilerin ve velilerin akademik başarının getirileri konusundaki farkındalığını arttırmak.

Amaç 2	Eğitim – öğretimin kalitesini artırarak, öğrencilerin başarı seviyesini yükseltmek.
Hedef 2.2	Etkin bir rehberlik anlayışıyla, öğrencilerimizi ilgi ve becerileriyle orantılı bir şekilde bir üst öğrenim kademesine hazırlamak.

Performans Göstergeleri	Hedefe Etkisi	Başlangıç Değeri	1. Yıl	2. Yıl	3. yıl	4. Yıl	5. Yıl	İzleme Sıklığı	Rapor Sıklığı
PG 2.2.1. Ortaokul başarısını arttırmaya yönelik seminer sayısı	%40	1	2	3	4	5	6	6 ayda bir	Yılda bir
PG 2.2.2. İlgili ve yeteneklerine göre bir üst öğrenim kurumuna yönlendirilen öğrenci sayısı	%30	0	1	2	2	3	4	6 ayda bir	Yılda bir
PG 2.2.3. Motivasyonu artırıcı etkinlik sayısı	%30	2	3	3	3	4	4	6 ayda bir	Yılda bir
Koordinatör Birim	Okul İdaresi								
İş birliği Yapılacak Birimler	İlçe Milli Eğitim Müdürlüğü, Bir üst öğrenim kademesindeki diğer kurumlar								
Riskler	Öğrencilerin ilgi ve yeteneklerinin tespitindeki güçlükler. Öğrenci motivasyonunu arttırmada yetersiz kalmak								
Stratejiler	2.2.1. Ortaokul başarısını arttırmaya yönelik seminerler yapılacaktır. 2.2.2. Öğrencilerin ilgi ve yetenekleri tespit edilecektir. 2.2.3. İlgili ve yeteneği tespit edilen öğrenciler uygun üst öğrenim kurumlarına yönlendirilecektir. 2.2.4. Öğrencileri güdüleyici faaliyetler yapılacaktır.								
Maliyet Tahmini	5000								
Tespitler	Öğrencilerin ilgi ve yönelimlerinin tespitinde yetersiz kalınmaktadır. Öğrencilerin motivasyonunu arttırmada yetersiz kalınmaktadır.								
İhtiyaçlar	Rehberlik servisi oluşturulması ya da rehber öğretmen görevlendirilmesi.								

Amaç 3	Kaliteli bir eğitim öğretim ortamı için okulun fiziki yapısı düzenlenecektir.
Hedef 3.1	Okulun fiziki durumundaki (duvarların boyanması, bahçe düzeni vb.) eksikliklerini gidermek ve sınıfları eğitim-öğretime uygun bir şekilde yeniden düzenlemek.

Performans Göstergeleri	Hedefe Etkisi	Başlangıç Değeri	1. Yıl	2. Yıl	3. yıl	4. Yıl	5. Yıl	İzleme Sıklığı	Rapor Sıklığı
PG 3.1.1. Okulda yapılan düzenleme çalışmaları sayısı	%20	3	4	4	5	5	5	6 ayda bir	Yılda bir
PG 3.1.2. Z Kütüphane sayısı	%20	0	0	0	0	0	1	6 ayda bir	Yılda bir
PG 3.1.3. Spor dersliği sayısı	%20	1	1	1	1	1	2	6 ayda bir	Yılda bir
PG 3.1.4. Okulda boyanan derslik sayısı	%20	-	-	-	-	-	Tamamı	6 ayda bir	Yılda bir
PG 3.1.5. Okulumuzda bulunan kamera sayısı	%20	11	11	11	15	15	18	6 ayda bir	Yılda bir
Koordinatör Birim	Okul İdaresi.								
İş birliği Yapılacak Birimler	İlçe Milli Eğitim Müdürlüğü, Muhtarlık, Esnafar								
Riskler	Mali yetersizlikler. Teknik yetersizlikler								
Stratejiler	3.1.1. Okulda fiziki eksiklik görülen alanlar tespit edilecektir. 3.1.2. Okulda fiziki düzenleme yapılacaktır. 3.1.3. Sınıflarda donanım eksikliği görülen alanlar tespit edilecektir. 3.1.4. Sınıflarda donanım eksikliği görülen alanlar düzenlenecektir. 3.1.5. Kamera sayısı arttırılacaktır.								
Maliyet Tahmini	20000								
Tespitler	Okulun fiziki yapı ve imkanlarının yeterli olduğu bununla beraber geliştirilebilir olduğu.								
İhtiyaçlar	Okulun fiziki koşullarının var olan bütünlüğünü koruyabilmesi için periyodik olarak bakım çalışmalarının gerekliliği.								

4.3. Maliyetlendirme

TL	2024	2025	2026	2027	2028	Toplam Maliyet
Amaç 1	0	0	0	0	0	0
Hedef 1.1	0	0	0	0	0	0
Hedef 1.2	0	0	0	0	0	0
Amaç 2	2.000,00	2.000,00	2.000,00	2.000,00	2.000,00	10.000,00
Hedef 2.1	1.000,00	1.000,00	1.000,00	1.000,00	1.000,00	5.000,00
Hedef 2.2	1.000,00	1.000,00	1.000,00	1.000,00	1.000,00	5.000,00
Amaç 3	10.000,00	12.000,00	14.000,00	16.000,00	18.000,00	20.000,00
Hedef 3.1	10.000,00	12.000,00	14.000,00	16.000,00	18.000,00	20.000,00
Genel Yönetim Giderleri	30.000,00	32.000,00	34.000,00	36.000,00	38.000,00	40.000,00
TOPLAM	42.000,00	46.000,00	50.000,00	54.000,00	58.000,00	70.000,00

Maliyetlendirme yapılırken hedef maliyetleri baz alınarak sırasıyla amaç ve plan maliyetlerine doğru gidilmiştir.

5. İZLEME VE DEĞERLENDİRME

Okulumuz Stratejik Planı izleme ve değerlendirme çalışmalarında 4 yıllık Stratejik Planın izlenmesi ve 1 yıllık gelişim planının izlenmesi olarak ikili bir ayrıma gidilecektir.

Stratejik planın izlenmesinde 6 aylık dönemlerde izleme yapılacak denetim birimleri, il ve ilçe millî eğitim müdürlüğü ve Bakanlık denetim ve kontrollerine hazır halde tutulacaktır. Okullarımız ve kurumlarımız için yapılacak olan okul gelişim modeli ve stratejik plan izleme modeli sistemine ilgili verilerin girişleri yapılacaktır.

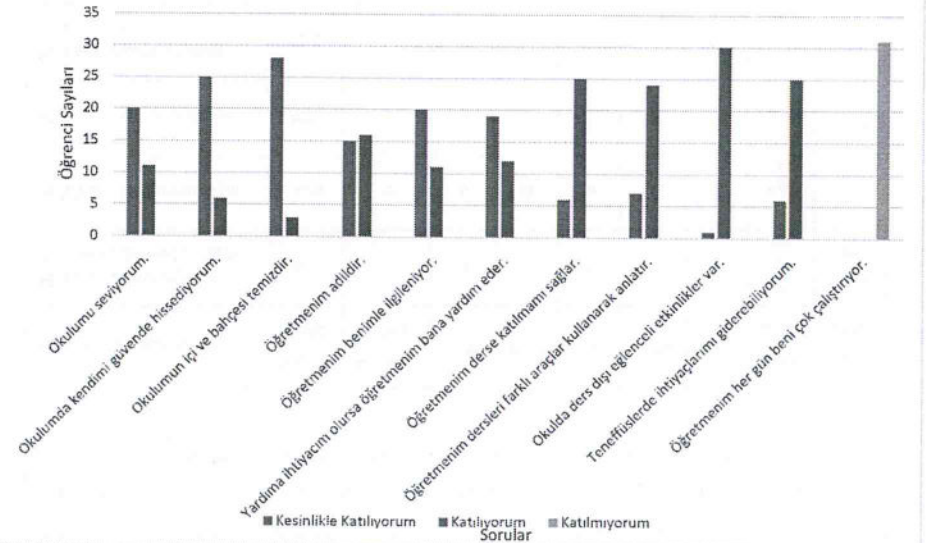
Yıllık planın uygulanmasında yürütme ekipleri ve eylem sorumlularıyla aylık ilerleme toplantıları yapılacaktır. Toplantıda bir önceki ayda yapılanlar ve bir sonraki ayda yapılacaklar görüşülüp karara bağlanacaktır.

İzleme ve Değerlendirme Süreci

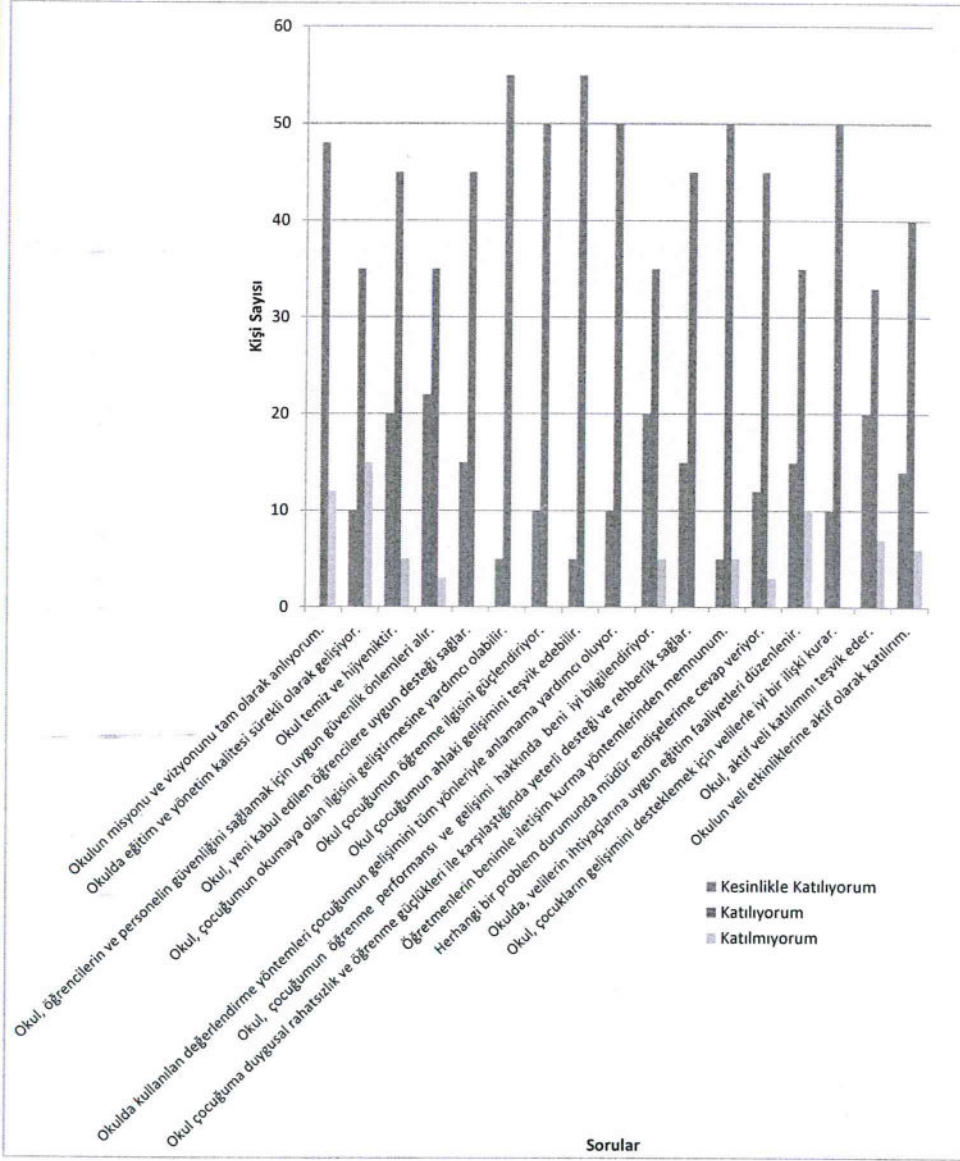


6. TABLO/ŞEKİL/GRAFİKLER/EKLER

6.1 Öğrenci Anketi Sonuçları



6.2 Öğretmen Anketi Sonuçları



6.3 Veli Anketi Sonuçları

